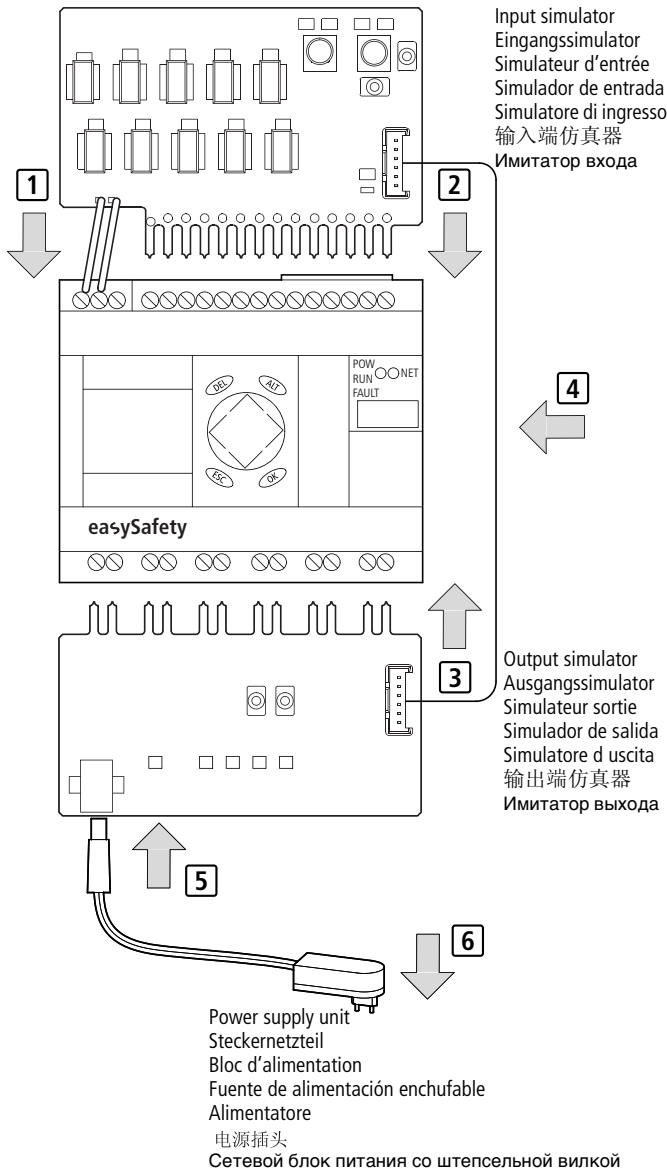


05/10 IL05013001Z

ES4A-221-DMX-SIM
AWA2528-2476 → IL05013001Z



⚠ (en) Only 24 V DC permissible! Only operate with the supplied power supply unit!

(de) Nur 24 V DC zulässig! Nur mit mitgeliefertem Netzteil betreiben!

(fr) Seulement 24 V DC ! N'utiliser qu'avec le bloc d'alimentation fourni dans la livraison.

(es) ¡Sólo se admite 24 V DC! Sólo se debe accionar con la fuente de alimentación incluida en el conjunto del material de suministro

(it) Consentito solo 24 V DC! Utilizzare solo l'alimentatore fornito!

(zh) 只允许用 24 V DC! 只能用配套提供的电源部件运行!

(ru) Допустимо только для 24 V DC! Эксплуатировать только с поставленным сетевым блоком питания!

⚠ (en) **Danger!**
Only install the safety control relay ES4P... after you have read and understood the operating manual and this documentation. A detailed description of the design, functions, and programming of the device is contained in the operating manual on the enclosed CD "ES4P Documentation".

(de) **Gefahr!**
Setzen Sie das sicherheitsgerichtete Steuerrelais ES4P... nur dann ein, wenn Sie das Bedienungshandbuch und diese Dokumentation lesen und verstehen können. Eine detaillierte Beschreibung über den Aufbau, die Funktionen und die Programmierung des Gerätes finden Sie im Bedienungshandbuch auf der beiliegenden CD „ES4P Documentation“.

(fr) **Danger !**
Il convient d'installer le module logique de sécurité ES4P... uniquement après avoir lu et compris le manuel utilisateur et la présente documentation. Vous trouverez la description détaillée de l'appareil, de ses fonctions et de sa programmation dans le manuel utilisateur sur le CD « ES4P Documentation » ci-joint.

(es) **¡Advertencia!**
Utilice el módulo de control ES4P... orientado a la seguridad únicamente cuando haya leído y comprendido el manual de instrucciones y esta documentación. Encontrará una descripción detallada sobre el diseño, las funciones y la programación en el manual de instrucciones del CD "ES4P Documentation" que se adjunta.

(it) **Pericolo!**
Utilizzare il relè di comando di sicurezza ES4P... solo se si è in grado di leggere e comprendere il presente manuale d'istruzione e la documentazione. Per una descrizione dettagliata della struttura, delle funzioni e della programmazione dell'apparecchio, consultare il manuale d'istruzione presente sul CD "ES4P Documentation" in dotazione.

(zh) **危险!**
请您首先仔细阅读并理解操作手册与文档的内容，然后才操作于安全控制的控制继电器 ES4P... 有关设备的构造、原理与编程方法的更详细的内容请参阅操作手册，操作手册在随本设备一起提供给用户的“ES4P 文档”CD 光盘上。

(ru) **Опасность!**
Используйте защитно-ориентированные реле управления ES4P... только в том случае, если Вы ознакомились и поняли инструкцию по эксплуатации и данную документацию. Подробное описание установки, функций и программирования прибора Вы найдёте в инструкции по эксплуатации на приложенном компакт-диске "ES4P Documentation".

- (en)
- 1 Connect voltage supply red: +24 V DC, blue: 0 V
 - 2 Connect inputs
 - 3 Connect outputs
 - 4 Plug in connection cable
 - 5 Connect power supply
 - 6 Plug in power supply unit

- (de)
- 1 Spannungsversorgung anschließen rot: +24 V DC, blau: 0 V
 - 2 Eingänge anschließen
 - 3 Ausgänge anschließen
 - 4 Verbindungskabel einstecken
 - 5 Stromversorgung anschließen
 - 6 Netzteil einstecken

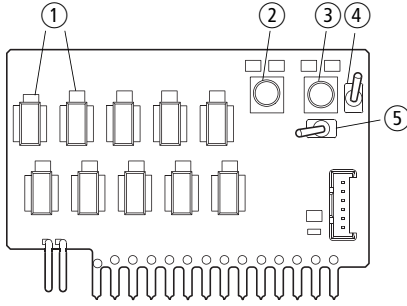
- (fr)
- 1 Raccorder tension d'alimentation rouge : +24 V DC, bleu : 0 V
 - 2 Raccorder les entrées
 - 3 Raccorder les sorties
 - 4 Enficher le câble de liaison
 - 5 Raccorder l'alimentation
 - 6 Enficher le câble du bloc d'alimentation

- (es)
- 1 Conectar alimentación de tensión rojo: +24 V DC, azul: 0 V
 - 2 Conectar entradas
 - 3 Conectar salidas
 - 4 Enchufar cable de conexión
 - 5 Conectar alimentación eléctrica
 - 6 Enchufar fuente de alimentación

- (it)
- 1 Collegare tensione di alimentazione rosso: +24 V DC, blu: 0 V
 - 2 Collegare gli ingressi
 - 3 Collegare le uscite
 - 4 Inserire il cavo di collegamento
 - 5 Collegare l'alimentazione
 - 6 Inserire l'alimentatore nella presa

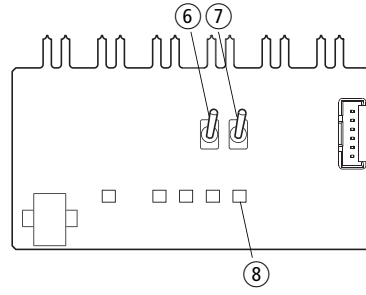
- (zh)
- 1 连接电源 红色: +24 V DC, 蓝色: 0 V
 - 2 连接输入端
 - 3 连接输出端
 - 4 插入连接导线
 - 5 连接电源
 - 6 插入电源部件

- (ru)
- 1 Подсоединить подвод напряжения красный: +24 V DC, синий: 0 V
 - 2 Подключить входы
 - 3 Подключить выходы
 - 4 Вставить соединительный кабель
 - 5 Подключить электроснабжение
 - 6 Вставить сетевой блок питания



- (en)**
- ① Digital inputs: IS1...IS10
 - ② Simulation contact mat SM: IS11 + IS12
 - ③ Simulation Emergency-Stop ES: IS13 + IS14
 - ④ Fault simulation ES: Contact bridging switch IS14
 - ⑤ Fault simulation ES: Cross circuit between channel IS13 and IS14
 - ⑥ Fault simulation QS3: Cross circuit to 24 V
 - ⑦ Fault simulation QS4: Cross circuit to 0 V
 - ⑧ Display Digital outputs: QR1, QS1...QS4

- (de)**
- ① Digital-Eingänge: IS1...IS10
 - ② Simulation Schaltmatte SM: IS11 + IS12
 - ③ Simulation NOT-AUS ES: IS13 + IS14
 - ④ Fehlersimulation ES: Kontaktüberbrückung Schalter IS14
 - ⑤ Fehlersimulation ES: Querschuss zwischen Kanal IS13 und IS14
 - ⑥ Fehlersimulation QS3: Querschuss nach 24 V
 - ⑦ Fehlersimulation QS4: Querschuss nach 0 V
 - ⑧ Anzeige Digital-Ausgänge: QR1, QS1...QS4



- (fr)**
- ① Entrées TOR : IS1...IS10
 - ② Simulation Tapis sensible SM : IS11 + IS12
 - ③ Simulation Arrêt d'urgence ES : IS13 + IS14
 - ④ Simulation d'erreur ES : pontage des contacts interrupteur IS14
 - ⑤ Simulation d'erreur ES : court-circuit accidentel entre canal IS13 et IS14
 - ⑥ Simulation d'erreur QS3 : court-circuit accidentel au-delà de 24 V
 - ⑦ Simulation d'erreur QS4 : court-circuit accidentel au-delà de 0 V
 - ⑧ Affichage sorties TOR : QR1, QS1...QS4

- (es)**
- ① Entradas digitales: IS1...IS10
 - ② Simulación membrana de conmutación SM: IS11 + IS12
 - ③ Simulación PARADA DE EMERGENCIA ES: IS13 + IS14
 - ④ Simulación de error ES: Punteo de contacto interruptor IS14
 - ⑤ Simulación de error ES: Contacto cruzado entre el canal IS13 y IS14
 - ⑥ Simulación de error QS3: Contacto cruzado tras 24 V
 - ⑦ Simulación de error QS4: Contacto cruzado tras 0 V
 - ⑧ Visualización de salidas digitales: QR1, QS1...QS4

- (it)**
- ① Ingressi digitali: IS1...IS10
 - ② Simulazione piano di commutazione SM: IS11 + IS12
 - ③ Simulazione arresto d'emergenza ES: IS13 + IS14
 - ④ Simulazione guasto ES: cavallottamento contatti interruttore IS14
 - ⑤ Simulazione guasto ES: corto circuito trasversale tra canale IS13 e canale IS14
 - ⑥ Simulazione guasto QS3: corto circuito trasversale a 24 V
 - ⑦ Simulazione guasto QS4: corto circuito trasversale a 0 V
 - ⑧ Visualizzazione uscite digitali: QR1, QS1...QS4

- (zh)**
- ① 数字式输入端 : IS1 ... S10
 - ② 仿真切换 SM : IS11 + IS12
 - ③ 仿真紧急停止 ES: IS13 + IS14
 - ④ 故障仿真 ES: 触点旁路开关 IS14
 - ⑤ 故障仿真 ES: 通道 IS13 与 IS14 之间的交叉闭合
 - ⑥ 故障仿真 QS3: 24 V 交叉闭合
 - ⑦ 故障仿真 QS4: 0 V 交叉闭合
 - ⑧ 数字输出报告: QR1, QS1...QS4

- (ru)**
- ① Дигитальные входы: IS1...IS10
 - ② Имитация переключающий мат SM: IS11 + IS12
 - ③ Имитация аварийное отключение ES: IS13 + IS14
 - ④ Имитация ошибки ES: шунтирование контактов переключатель IS14
 - ⑤ Имитация ошибки ES: поперечное замыкание между каналом IS13 и IS14
 - ⑥ Имитация ошибки QS3: поперечное замыкание после 24 В
 - ⑦ Имитация ошибки QS4: поперечное замыкание после 0 В
 - ⑧ Индикация цифровых выходов: QR1, QS1...QS4

05/10 IL05013001Z

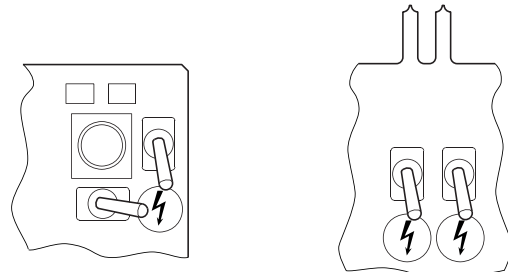
Description of fault simulation – Beschreibung Fehlersimulation – Description Simulation d'erreur – Descripción simulación de error – Descrizione simulazione guasto – 故障仿真说明 – Описание имитации ошибок

Functions – Funktionen – Fonctions – Funciones – Funzioni – 原理 – Функции ④, ⑤, ⑥, ⑦

Input simulation – Eingangssimulation – Simulation d'entrée – Simulación de entrada – Simulazione di ingresso – 输入端仿真 – Имитация входа

Output simulation – Ausgangssimulation – Simulation sortie – Simulación de salida – Simulazione di uscita – 输出端仿真器 – Имитация выхода

- (en)** Fault state ON, when switch position leaning towards symbol ⚡
- (de)** Fehlerzustand EIN, wenn Schalterstellung zum Symbol ⚡ gekippt ist.
- (fr)** Etat d'erreur ACTIVE lorsque l'interrupteur est basculé sur le symbole ⚡
- (es)** Estado de error ON, cuando la posición de conexión está inclinada hacia el símbolo ⚡
- (it)** Stato di guasto ON, quando l'interruttore è inclinato in direzione del simbolo ⚡
- (zh)** 当开关设置的标记 ⚡ 颠倒时, 显示故障状态 EIN.
- (ru)** Состояние ошибки ВКЛ, когда переключатель наклонен в положении к символу ⚡



- (en)** For further information on the simulation sequences, see Quicklink "easySafety-Simulator.pdf" and descriptions of the function processes see AWB2528-1599... → MN05013001Z...
- (de)** Weitere Informationen zu den Simulationsabläufen, siehe Quicklink „easySafety-Simulator.pdf“ und Beschreibungen der Funktionsabläufe → AWB2528-1599... → MN05013001Z...
- (fr)** Pour plus d'informations sur les procédures de simulation, voir lien de raccourci Quicklink « easySafety-Simulator.pdf » ainsi que les descriptions des séquences de fonctionnement dans la notice AWB2528-1599... → MN05013001Z...
- (es)** Para información más detallada sobre los procesos de simulación, véase el enlace rápido "easySafety-Simulator.pdf" y para las descripciones de los procesos de funcionamiento véase AWB2528-1599... → MN05013001Z...
- (it)** Per ulteriori informazioni sulle procedure di simulazione, vedere il quick link "easySafety-Simulator.pdf" e per le descrizioni delle procedure funzionali, vedere AWB2528-1599... → MN05013001Z...
- (zh)** 有关仿真过程的详细信息请参阅 Quicklink "easySafety-Simulator.pdf" 以及有关故障仿真过程的说明请参阅 AWB2528-1599... → MN05013001Z...
- (ru)** Дополнительная информация по выполнению имитации, смотри ссылку "easySafety-Simulator.pdf" и описания функциональных последовательностей смотри AWB2528-1599... → MN05013001Z...